



Online systém evidence
preventivních aktivit

Zpráva o stavu prevence rizikového chování ve školách v České republice za školní rok 2019/20

Údaje evidované
Systémem evidence preventivních aktivit
na celostátní úrovni



UNIVERZITA KARLOVA
I. lékařská fakulta

Autoři zprávy: Jaroslav Vacek, Roman Gabrhelík

Klinika adiktologie, 1. lékařská fakulta, Univerzita Karlova

Odborná společnost pro prevenci rizikového chování

Spoluautoři zprávy:

Lucie Myšková, Roman Petrenko

Centrum sociálních služeb Praha

Kateřina Rokosová

Klinika adiktologie, 1. lékařská fakulta, Univerzita Karlova

Andrea Matějková

Krajský úřad Moravskoslezského kraje

Praha, prosinec 2021

Finanční podpora:

System je provozován za podpory Ministerstva školství, mládeže a tělovýchovy České republiky.



Institucionální program UK Progres Q06.

Poznámka:

Tato zpráva neprošla jazykovou ani grafickou úpravou.

Žádná z částí této zprávy nesmí být reprodukována bez písemného souhlasu autorů studie.

Úvod

On-line Systém výkaznictví preventivních aktivit (dále také SV) byl pilotně spuštěn ve školním roce 2014/2015 jako součást projektu "Implementace a evaluace minimálního preventivního programu, systémových nástrojů ve vzdělávání a vytvoření sběrného systému v oblasti prevence rizikového chování pro pracovníky škol a školských zařízení na celostátní úrovni" (ESF OPVK č. CZ.1.07/1.1.00/53.0017).

SV byl vytvořen s cílem usnadnit a systémově zajistit evidenci realizovaných aktivit v oblasti prevence rizikového chování na školách a ve školských zařízeních. Každým rokem jsou realizovány určité obsahové či technické změny SV za spolupráce Kliniky adiktologie 1. lékařské fakulty Univerzity Karlovy, Odborné společnosti pro prevenci rizikového chování, Centra sociálních služeb Praha a dalších institucí a organizací.

Ve školním roce 2017/2018 došlo k přejmenování SV na Systém evidence preventivních aktivit (SEPA). SV se stalo jedním z modulů SEPA, druhým modulem je modul Plán, který slouží jako nástroj pro podporu tvorby systematické primární prevence na školách. Uživatelé jej mohou využívat od začátku školního roku 2018/ 2019.

Obsah SEPA vychází z konstrukce preventivního programu školy (PPŠ) a dalších preventivních intervencí. Smyslem systému je sjednotit obsah, objem a způsob sledování realizovaných preventivních aktivit v českých školách; zavést jednotnou podobu výkazů o preventivních aktivitách; poskytnout školám nástroj pro (auto)evaluaci realizovaných preventivních aktivit; sbírat informace o stavu školské prevence, které bude možné využít pro plánování a další rozvoj prevence na národní úrovni.

SEPA je pracovním prostředím, které poskytuje technickou infrastrukturu potřebnou pro plánování preventivních aktivit i zadávání a evidenci informací o realizovaných preventivních aktivitách školy. Vykazované údaje jsou členěny do tematických oblastí. Toto členění respektuje i tato zpráva za školní rok 2019/2020.

Zpráva je čistě popisná, nikoli interpretační. Z tohoto důvodu autoři zprávy nedoporučují interpretovat údaje mechanicky, ale vždy s ohledem na kontext školské prevence v České republice a s ohledem na limity Systému výkaznictví preventivních aktivit.

Autoři

1.1 Škola a její preventivní program

Z celkového počtu 5 382 škol evidovaných v systému evidence preventivních aktivit jich na konci školního roku 2019/20 nemělo 1 569 (29 %) aktivní účet. Dalších 1 692 (31 %) škol mělo registrovaný účet, ale nezaložilo na zmíněný školní rok výkaz. Celkem 2 121 (40 %) škol výkaz založilo, a z nich 1 914 uzavřelo (tzv. uzavřením výkazu potvrzuje škola kompletnost a konečnost zadaných údajů). Dokončený výkaz za školní rok 2019/20 má tedy 36 % škol ze všech evidovaných, 50 % ze škol s aktivním účtem, nebo také 90 % z těch, které výkaz na daný školní rok založily.

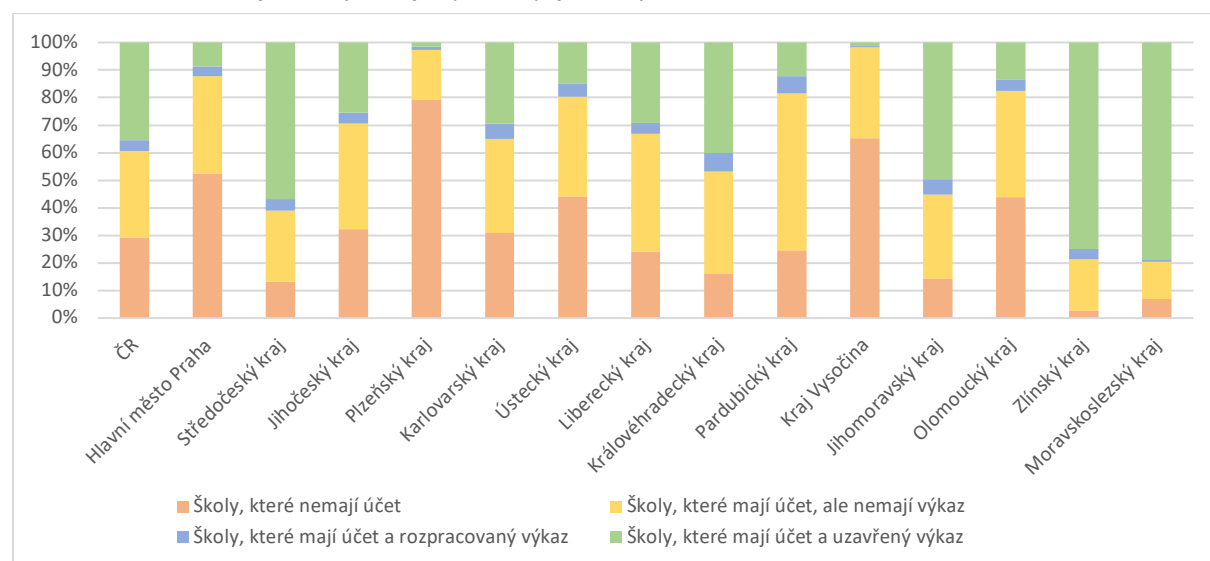
Tabulka 1: Přehled výkazů a škol ve školním roce 2019/20

	nemají účet	mají účet, ale nemají výkaz	rozpracovaný výkaz	uzavřený výkaz	celkový počet škol
Celá ČR	1 569 (29 %)	1 692 (31 %)	207 (4 %)	1 914 (36 %)	5 382 (100 %)
Hlavní město Praha	244 (53 %)	163 (35 %)	17 (4 %)	40 (9 %)	464
Středočeský kraj	90 (13 %)	175 (26 %)	28 (4 %)	385 (57 %)	678
Jihočeský kraj	109 (32 %)	130 (38 %)	14 (4 %)	86 (25 %)	339
Plzeňský kraj	213 (79 %)	49 (18 %)	3 (1 %)	4 (1 %)	269
Karlovarský kraj	45 (31 %)	50 (34 %)	8 (5 %)	43 (29 %)	146
Ústecký kraj	158 (44 %)	130 (36 %)	16 (4 %)	54 (15 %)	358
Liberecký kraj	62 (24 %)	110 (43 %)	10 (4 %)	75 (29 %)	257
Královéhradecký kraj	56 (16 %)	127 (37 %)	23 (7 %)	138 (40 %)	344
Pardubický kraj	79 (25 %)	183 (57 %)	20 (6 %)	39 (12 %)	321
Kraj Vysočina	210 (65 %)	106 (33 %)	2 (1 %)	4 (1 %)	322
Jihomoravský kraj	85 (14 %)	182 (31 %)	33 (6 %)	296 (50 %)	596
Olomoucký kraj	169 (44 %)	149 (39 %)	16 (4 %)	52 (13 %)	386
Zlínský kraj	9 (3 %)	61 (19 %)	12 (4 %)	246 (75 %)	328
Moravskoslezský kraj	40 (7 %)	77 (13 %)	5 (1 %)	452 (79 %)	574

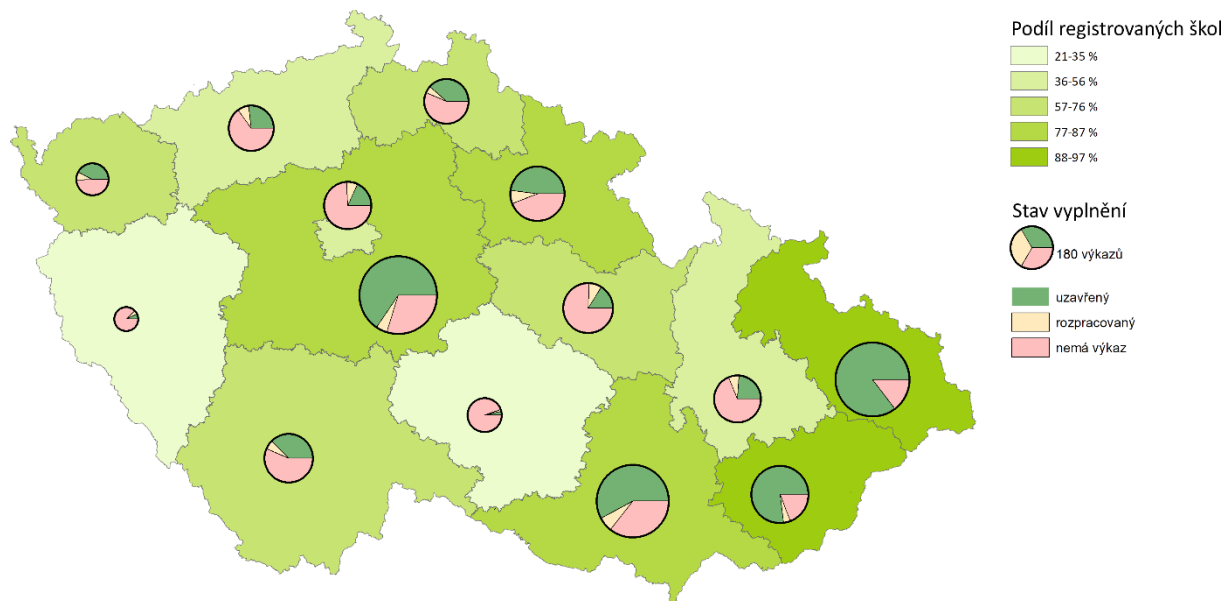
Pozn.: Procenta jsou počítána z celkového počtu škol evidovaných v systému evidence preventivních aktivit

Výrazné krajské rozdíly v zapojení škol do systému evidence ukazuje následující obrázek. Zatímco např. v Moravskoslezském a Zlínském kraji uzavřelo výkaz více než 75 % ze všech evidovaných škol, v Plzeňském kraji a na Vysočině je to pouze 1 % škol.

Obrázek 1: Přehled škol v jednotlivých krajích podle zapojení do systému evidence ve školním roce 2019/20



Obrázek 2: Podíl registrovaných škol a stav vyplnění výkazů v krajích ČR ve školním roce 2019/20



Do prezentovaných výsledků jsou zahrnuta data od 2 069 škol, které výkaz uzavřely nebo alespoň rozpracovaly do té míry, že poskytnuté údaje umožňují statistické zpracování. Následující tabulka ukazuje, kolik škol, tříd a žáků to v jednotlivých ročnících představuje. Výzkumná data jsou založena na údajích o aktivitách realizovaných ve více než 31 tisících třídách s téměř pěti sty sedmdesáti tisíci žáky.

Tabulka 2: Počet škol, tříd a žáků reprezentovaných tímto výzkumem

	škol s daným ročníkem	tříd v těchto školách	žáků v těchto třídách
MŠ – děti předškolního věku	472	1063	17981
1. ročník ZŠ	1596	2709	44446
2. ročník ZŠ	1595	2630	44099
3. ročník ZŠ	1593	2638	45527
4. ročník ZŠ	1594	2694	47703
5. ročník ZŠ	1565	2694	48355
6. ročník ZŠ / prima	1265	2504	49734
7. ročník ZŠ / sekunda	1262	2371	47150
8. ročník ZŠ / tercie	1267	2296	44154
9. ročník ZŠ / kvarta	1273	2187	40605
10. ročník ZŠ (pro ZŠ praktické)	71	69	493
1. ročník SŠ / kvinta	487	2016	39768
2. ročník SŠ / sexta	481	1917	35660
3. ročník SŠ / septima	465	1803	33539
4. ročník SŠ / oktáva	426	1205	23981
další případné ročníky (VOŠ, atd.)	90	356	4532
celkem	2 069	31 152	567 727

Nejčastějším zdrojem pro vypracování preventivního programu je diskuze s vedením školy a učitelským sborem (89 %), sledování výskytu rizikového chování na škole v uplynulém školním roce (88 %), analýza aktuální situace školy (86 %) a evaluace jednotlivých realizovaných aktivit v uplynulém školním roce (68 %). Na základě profesního citu (intuice) vypracovává preventivní program školy 50 % metodiků, a

45 % pak využívá mapování klimatu školy realizovaného v uplynulém školním roce. Jiné zdroje jsou pro preventivní program v podstatě zanedbatelné (4 %). Za školy z Plzeňského kraje a z Vysočiny nemáme dostatek relevantních dat, proto zůstávají v tabulce bez hodnot.

Tabulka 3: Na základě čeho je preventivní program školy vypracováván?

	Profesní cit (intuice)	Diskuze s vedením školy a uč. sborem	Analýza aktuální situace školy	Sledování výskytu rizikového chování na škole v uplynulém školním roce	Evaluace (zhodnocení) jednotlivých realizovaných aktivit v uplynulém školním roce	Šetření / mapování klimatu školy realizovaného v uplynulém školním roce	Jiné
Hlavní město Praha	57,1 %	100,0 %	85,7 %	100,0 %	85,7 %	42,9 %	0,0 %
Středočeský kraj	52,4 %	84,1 %	85,7 %	85,7 %	69,8 %	38,1 %	4,8 %
Jihočeský kraj	75,0 %	91,7 %	100,0 %	91,7 %	91,7 %	41,7 %	8,3 %
Plzeňský kraj	-	-	-	-	-	-	-
Karlovarský kraj	33,3 %	100,0 %	83,3 %	100,0 %	100,0 %	83,3 %	0,0 %
Ústecký kraj	45,5 %	100,0 %	90,9 %	100,0 %	63,6 %	45,5 %	0,0 %
Liberecký kraj	40,0 %	80,0 %	80,0 %	80,0 %	60,0 %	20,0 %	0,0 %
Královéhradecký	59,1 %	77,3 %	90,9 %	90,9 %	63,6 %	36,4 %	9,1 %
Pardubický kraj	40,0 %	80,0 %	100,0 %	80,0 %	40,0 %	40,0 %	0,0 %
Kraj Vysočina	-	-	-	-	-	-	-
Jihomoravský kraj	0,0 %	100,0 %	100,0 %	100,0 %	66,7 %	33,3 %	0,0 %
Olomoucký kraj	50,0 %	100,0 %	50,0 %	100,0 %	100,0 %	50,0 %	0,0 %
Zlínský kraj	48,9 %	95,6 %	84,4 %	82,2 %	68,9 %	55,6 %	2,2 %
Moravskoslezský	25,0 %	91,7 %	66,7 %	83,3 %	25,0 %	50,0 %	8,3 %
Celá ČR	49,7 %	89,1 %	86,0 %	87,6 %	67,9 %	44,6 %	4,1 %

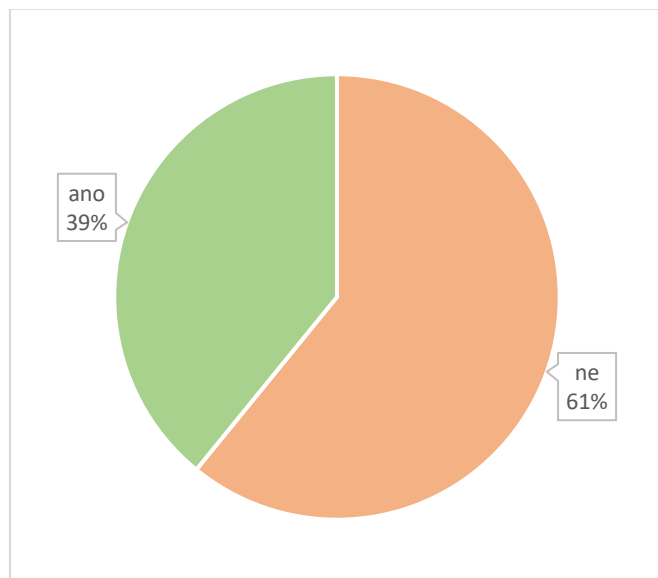
Specifické rizikové faktory nebyly identifikovány u více než tří pětín škol v České republice, rozdíly mezi kraji nejsou příliš výrazné. Méně specifických faktorů je identifikováno na východě republiky a více na západě.

Tabulka 4: Identifikovali jste při přípravě preventivního programu školy nějaké specifické rizikové faktory vaší školy?

	ne	ano
Hlavní město Praha	71,4 %	28,6 %
Středočeský kraj	65,6 %	34,4 %
Jihočeský kraj	41,7 %	58,3 %
Plzeňský kraj	-	-
Karlovarský kraj	33,3 %	66,7 %
Ústecký kraj	20,0 %	80,0 %
Liberecký kraj	80,0 %	20,0 %
Královéhradecký kraj	68,2 %	31,8 %
Pardubický kraj	80,0 %	20,0 %
Kraj Vysočina	-	-
Jihomoravský kraj	33,3 %	66,7 %
Olomoucký kraj	0,0 %	100,0 %
Zlínský kraj	69,8 %	30,2 %

Moravskoslezský kraj	58,3 %	41,7 %
Celá ČR	61,2 %	38,8 %

Obrázek 3: Identifikovali jste při přípravě preventivního programu školy nějaké specifické rizikové faktory vaší školy? (celá ČR)

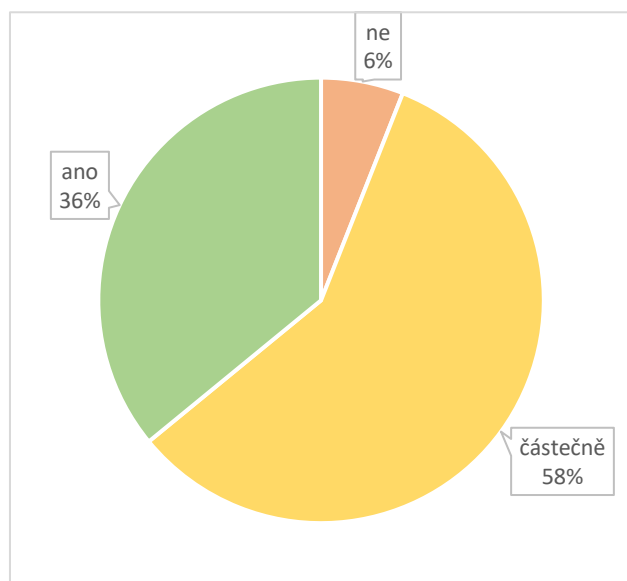


Cíle preventivních programů školy jsou formulovány podle zásad SMART z více než jedné třetiny (35,9 %).

Tabulka 5: Stanovuje preventivní program cíle, které jsou konkrétní, měřitelné, dosažitelné, realistické a časově ohraničené?

	ne	částečně	ano
Hlavní město Praha	0,0 %	66,7 %	33,3 %
Středočeský kraj	7,4 %	66,7 %	25,9 %
Jihočeský kraj	0,0 %	63,6 %	36,4 %
Plzeňský kraj	-	-	-
Karlovarský kraj	0,0 %	50,0 %	50,0 %
Ústecký kraj	0,0 %	50,0 %	50,0 %
Liberecký kraj	50,0 %	50,0 %	0,0 %
Královéhradecký kraj	9,5 %	42,9 %	47,6 %
Pardubický kraj	0,0 %	75,0 %	25,0 %
Kraj Vysočina	-	-	-
Jihomoravský kraj	0,0 %	50,0 %	50,0 %
Olomoucký kraj	0,0 %	50,0 %	50,0 %
Zlínský kraj	5,4 %	59,5 %	35,1 %
Moravskoslezský kraj	0,0 %	40,0 %	60,0 %
Celá ČR	6,0 %	58,1 %	35,9 %

Obrázek 4: Stanovuje preventivní program cíle, které jsou konkrétní, měřitelné, dosažitelné, realistické a časově ohraničené? (celá ČR)

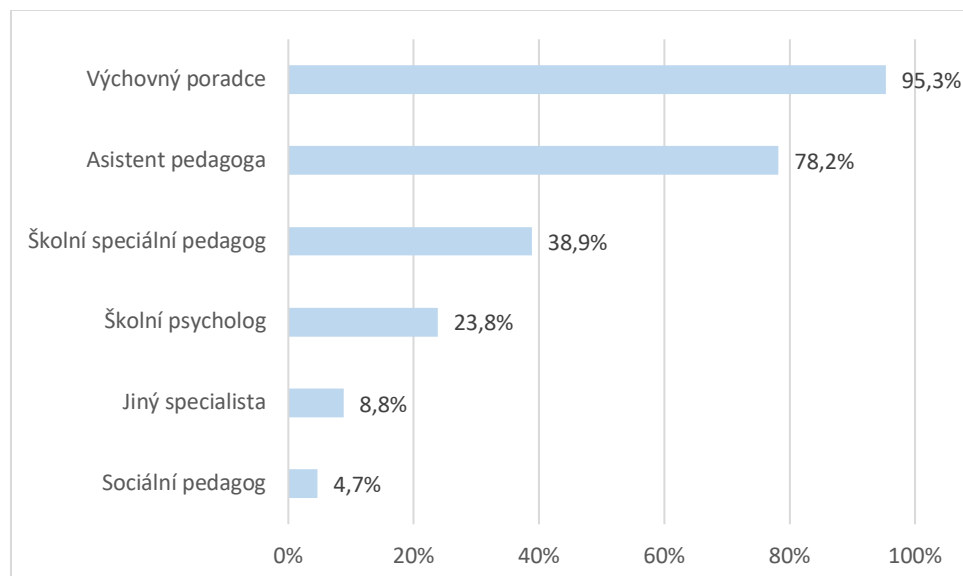


Kromě školního metodika prevence je nejčastějším specialistou na školách také výchovný poradce (95 %) a asistent pedagoga (78 %). Školní speciální pedagog (39 %) a školní psycholog (24 %) jsou již zastoupeni méně, jiní specialisté (9 %) a sociální pedagogové (5 %) pak výjimečně. V Praze jsou pak mnohem více než jinde využíváni školní psychologové (57 % vs. průměrných 24 %).

Tabulka 6: Jací další specialisté, mimo školního metodika prevence, působí přímo na vaší škole?

	Výchovný poradce	Školní psycholog	Školní speciální pedagog	Asistent pedagoga	Sociální pedagog	Jiný specialista
Hlavní město Praha	100,0 %	57,1 %	71,4 %	85,7 %	14,3 %	0,0 %
Středočeský kraj	96,8 %	24,2 %	33,9 %	83,9 %	4,8 %	9,7 %
Jihočeský kraj	100,0 %	8,3 %	8,3 %	66,7 %	0,0 %	8,3 %
Plzeňský kraj	-	-	-	-	-	-
Karlovarský kraj	100,0 %	33,3 %	83,3 %	66,7 %	16,7 %	16,7 %
Ústecký kraj	100,0 %	18,2 %	27,3 %	90,9 %	0,0 %	0,0 %
Liberecký kraj	100,0 %	20,0 %	40,0 %	80,0 %	0,0 %	0,0 %
Královéhradecký kraj	95,5 %	13,6 %	36,4 %	77,3 %	0,0 %	4,5 %
Pardubický kraj	100,0 %	40,0 %	0,0 %	60,0 %	0,0 %	0,0 %
Kraj Vysočina	-	-	-	-	-	-
Jihomoravský kraj	100,0 %	33,3 %	0,0 %	0,0 %	0,0 %	0,0 %
Olomoucký kraj	100,0 %	50,0 %	50,0 %	100,0 %	50,0 %	0,0 %
Zlínský kraj	89,1 %	26,1 %	52,2 %	71,7 %	4,3 %	15,2 %
Moravskoslezský kraj	91,7 %	16,7 %	41,7 %	100,0 %	8,3 %	8,3 %
Celá ČR	95,3 %	23,8 %	38,9 %	78,2 %	4,7 %	8,8 %

Obrázek 5: Jací další specialisté, mimo školního metodika prevence, působí přímo na vaší škole? (celá ČR)



Třídnické hodiny jsou pravidelnou součástí pedagogické praxe ve více než čtyřech pětinach (81 %) škol. Nejčastěji se jedná o jednu třídnickou hodinu měsíčně (35 %), čtyři nebo více třídnických hodin měsíčně má 19 % škol. Rozdíly mezi jednotlivými kraji nejsou výrazné.

Tabulka 7: Kolik vyučovacích hodin je za měsíc věnováno třídnickým hodinám v jedné třídě (průměrně za celou školu)?

	žádná / nevyplněno	1	2	3	4 a více
Hlavní město Praha	28,6 %	28,6 %	14,3 %	14,3 %	14,3 %
Středočeský kraj	23,4 %	29,7 %	18,8 %	9,4 %	18,8 %
Jihočeský kraj	16,7 %	8,3 %	41,7 %	0,0 %	33,3 %
Plzeňský kraj	-	-	-	-	-
Karlovarský kraj	16,7 %	50,0 %	16,7 %	0,0 %	16,7 %
Ústecký kraj	9,1 %	36,4 %	18,2 %	0,0 %	36,4 %
Liberecký kraj	50,0 %	50,0 %	0,0 %	0,0 %	0,0 %
Královéhradecký kraj	17,4 %	43,5 %	21,7 %	0,0 %	17,4 %
Pardubický kraj	20,0 %	60,0 %	0,0 %	0,0 %	20,0 %
Kraj Vysočina	-	-	-	-	-
Jihomoravský kraj	0,0 %	33,3 %	33,3 %	0,0 %	33,3 %
Olomoucký kraj	0,0 %	0,0 %	0,0 %	50,0 %	50,0 %
Zlínský kraj	13,0 %	37,0 %	30,4 %	4,3 %	15,2 %
Moravskoslezský kraj	16,7 %	41,7 %	25,0 %	0,0 %	16,7 %
Celá ČR	18,8 %	34,5 %	22,3 %	5,1 %	19,3 %

Na třídnických hodinách jsou nejčastěji řešenými tématy vztahy ve třídě, a práce s pravidly a řešení problémů třídy (92 %, resp. 86 %). Aktivity a programy specifické prevence se objevují pouze na pětina všech třídnických hodin (21 %).

Tabulka 8: Jaká témata převažují při třídnických hodinách na vaší škole?

	Práce se vztahy ve třídě	Práce s pravidly a řešení problémů třídy	Řešení provozních záležitostí	Společná tvorba projektů mimo výuku	Cílený rozvoj dovedností žáků	Aktivity a programy specifické prevence	Jiné
Hlavní město Praha	100,0 %	100,0 %	0,0 %	60,0 %	40,0 %	40,0 %	0,0 %
Středočeský kraj	94,0 %	84,0 %	46,0 %	38,0 %	30,0 %	24,0 %	0,0 %
Jihočeský kraj	81,8 %	81,8 %	63,6 %	45,5 %	27,3 %	27,3 %	0,0 %
Plzeňský kraj	0,0 %	0,0 %	0,0 %	0,0 %	0,0 %	0,0 %	0,0 %
Karlovarský kraj	80,0 %	80,0 %	20,0 %	20,0 %	40,0 %	20,0 %	20,0 %
Ústecký kraj	90,0 %	80,0 %	60,0 %	30,0 %	20,0 %	20,0 %	0,0 %
Liberecký kraj	75,0 %	100,0 %	50,0 %	75,0 %	25,0 %	0,0 %	0,0 %
Královéhradecký kraj	90,0 %	90,0 %	80,0 %	30,0 %	10,0 %	20,0 %	0,0 %
Pardubický kraj	100,0 %	100,0 %	60,0 %	0,0 %	0,0 %	0,0 %	0,0 %
Kraj Vysočina	0,0 %	0,0 %	0,0 %	0,0 %	0,0 %	0,0 %	0,0 %
Jihomoravský kraj	66,7 %	33,3 %	66,7 %	33,3 %	33,3 %	0,0 %	0,0 %
Olomoucký kraj	100,0 %	100,0 %	100,0 %	50,0 %	50,0 %	50,0 %	0,0 %
Zlínský kraj	95,1 %	87,8 %	56,1 %	31,7 %	31,7 %	14,6 %	0,0 %
Moravskoslezský kraj	90,0 %	90,0 %	20,0 %	30,0 %	20,0 %	30,0 %	0,0 %
Celá ČR	91,6 %	86,1 %	52,4 %	34,9 %	26,5 %	20,5 %	0,6 %

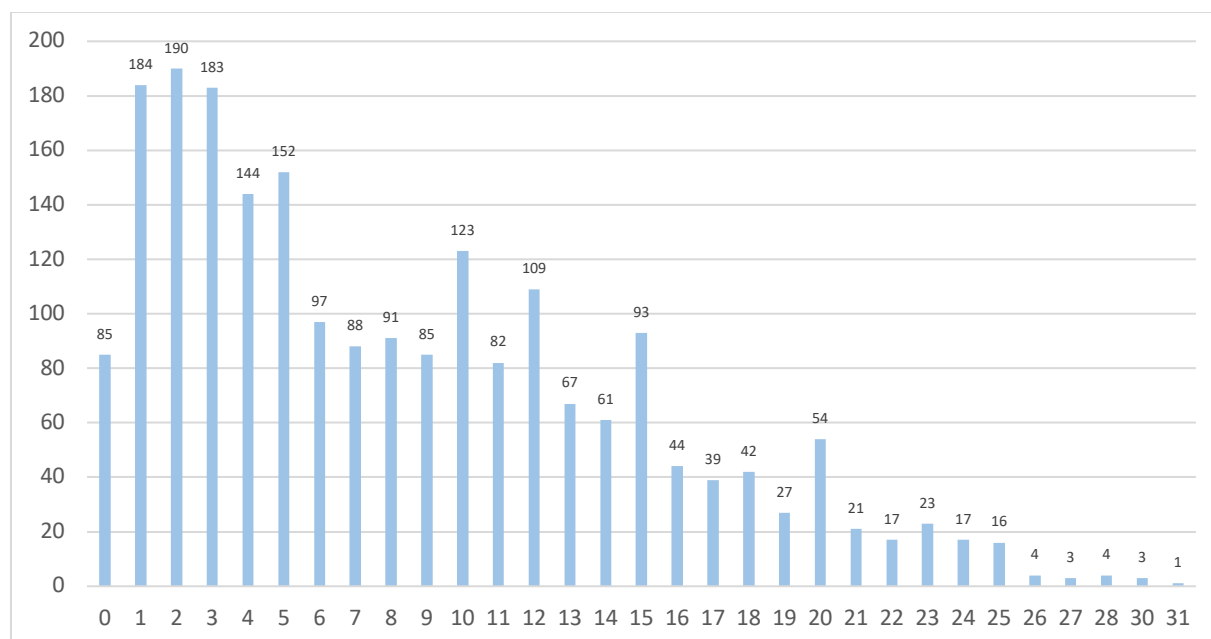
1.2 Školní metodik prevence

Školní metodici prevence jsou ve své funkci průměrně 8 let. Jak ukazuje histogram na obrázku 6, nejvíce metodiků je ve funkci dva roky (190 osob).

Tabulka 9: Kolik let celkem Vy osobně vykonáváte funkci školního metodika prevence?

	Střední hodnoty v letech			Podíl metodiků podle doby ve funkci			
	průměr	medián	modus	do 5 let	6-10 let	11-15 let	16 a více let
Hlavní město Praha	6,4	5	2	55,6 %	27,8 %	7,4 %	9,3 %
Středočeský kraj	8,4	7	2	44,8 %	20,6 %	18,0 %	16,5 %
Jihočeský kraj	7,2	5	2	56,4 %	20,2 %	11,7 %	11,7 %
Plzeňský kraj	9,5	8	1	50,0 %	0,0 %	16,7 %	33,3 %
Karlovarský kraj	7,5	6	1	49,0 %	22,4 %	18,4 %	10,2 %
Ústecký kraj	9,7	10	11	37,1 %	18,6 %	24,3 %	20,0 %
Liberecký kraj	7,9	5	3	51,2 %	18,3 %	15,9 %	14,6 %
Královéhradecký kraj	7,9	6	3	45,9 %	24,5 %	19,5 %	10,1 %
Pardubický kraj	6,7	4	2	57,1 %	21,4 %	10,7 %	10,7 %
Kraj Vysočina	11,0	9	6	0,0 %	50,0 %	25,0 %	25,0 %
Jihomoravský kraj	8,3	7	1	42,1 %	26,3 %	17,3 %	14,3 %
Olomoucký kraj	8,2	9	9	40,3 %	27,8 %	23,6 %	8,3 %
Zlínský kraj	8,0	7	1	43,7 %	24,4 %	18,9 %	13,0 %
Moravskoslezský kraj	9,4	9	3	37,3 %	20,3 %	24,7 %	17,7 %
Celá ČR	8,4	7	2	43,6 %	22,5 %	19,2 %	14,7 %

Obrázek 6: Počet školních metodiků prevence podle roků ve funkci (celá ČR)



Téměř 90 % školních metodiků prevence zastává na škole ještě nějakou další funkci. Nejčastěji jde o funkci třídního učitele (73 %), ostatní funkce jsou mnohem méně časté.

Tabulka 10: Zastáváte Vy osobně na vaší škole, mimo školního metodika prevence, také nějaké další funkce?

	Ne	Třídní učitel	Výchovný poradce	Zástupce ředitele školy	Ředitel školy	Jiná funkce
Hlavní město Praha	5,7 %	75,5 %	3,8 %	11,3 %	1,9 %	18,9 %
Středočeský kraj	8,1 %	76,2 %	12,7 %	10,5 %	9,3 %	12,3 %
Jihočeský kraj	7,5 %	76,3 %	10,8 %	9,7 %	4,3 %	10,8 %
Plzeňský kraj	16,7 %	66,7 %	0,0 %	16,7 %	0,0 %	33,3 %
Karlovarský kraj	14,6 %	77,1 %	10,4 %	2,1 %	0,0 %	16,7 %
Ústecký kraj	9,0 %	79,1 %	11,9 %	6,0 %	10,4 %	6,0 %
Liberecký kraj	13,6 %	67,9 %	13,6 %	7,4 %	3,7 %	14,8 %
Královéhradecký kraj	16,7 %	60,9 %	17,9 %	15,4 %	12,2 %	14,1 %
Pardubický kraj	21,8 %	58,2 %	7,3 %	7,3 %	1,8 %	18,2 %
Kraj Vysočina	0,0 %	75,0 %	0,0 %	0,0 %	25,0 %	0,0 %
Jihomoravský kraj	10,7 %	74,2 %	10,1 %	5,8 %	6,7 %	14,4 %
Olomoucký kraj	9,9 %	76,1 %	9,9 %	4,2 %	1,4 %	14,1 %
Zlínský kraj	9,1 %	75,5 %	9,4 %	5,3 %	6,0 %	13,6 %
Moravskoslezský kraj	13,1 %	73,3 %	11,8 %	6,0 %	5,2 %	14,6 %
Celá ČR	11,1 %	73,3 %	11,4 %	7,7 %	6,5 %	13,8 %

Přesně polovina metodiků prevence má ukončené akreditované studium k výkonu specializovaných činností pro školní metodiky prevence podle § 9 vyhlášky č. 317/2005 Sb., jak ukazuje následující tabulka.

Tabulka 11: Máte ukončené akreditované studium k výkonu specializovaných činností pro školní metodiky prevence podle § 9 vyhlášky č. 317/2005 Sb.?

	Ne	Ne, ale aktuálně ho studuji	Ano
Hlavní město Praha	29,6 %	9,3 %	61,1 %
Středočeský kraj	48,3 %	9,2 %	42,5 %
Jihočeský kraj	46,8 %	8,5 %	44,7 %
Plzeňský kraj	66,7 %	16,7 %	16,7 %
Karlovarský kraj	49,0 %	12,2 %	38,8 %
Ústecký kraj	39,1 %	4,3 %	56,5 %
Liberecký kraj	22,6 %	8,3 %	69,0 %
Královéhradecký kraj	39,5 %	7,0 %	53,5 %
Pardubický kraj	32,1 %	10,7 %	57,1 %
Kraj Vysočina	25,0 %	0,0 %	75,0 %
Jihomoravský kraj	47,5 %	2,4 %	50,1 %
Olomoucký kraj	21,1 %	5,6 %	73,2 %
Zlínský kraj	48,0 %	7,0 %	45,0 %
Moravskoslezský kraj	44,6 %	4,7 %	50,7 %
Celá ČR	43,5 %	6,5 %	50,0 %

1.3 Specifická prevence realizovaná v samostatných preventivních aktivitách a programech

Ve školním roce 2019/20 bylo na 2 069 školách realizováno celkem téměř 10 tisíc samostatných preventivních aktivit nebo programů (průměrně 4,7 programu na jednu školu). V drtivé většině se jednalo o programy všeobecné prevence (91 %), úrovně selektivní a indikované prevence byly zastoupeny nepoměrně méně (7 %, resp. 2 %).

Tabulka 12: Samostatné preventivní programy a aktivity podle úrovně

	Počet	Podíl
Všeobecná prevence	8 886	91,0 %
Selektivní prevence	686	7,0 %
Indikovaná prevence	189	1,9 %
Celkem programů	9 761	100,0 %

Počty preventivních programů odpovídají zapojení škol v jednotlivých krajích do systému evidence. Největší podíl programů představují ty realizované v Moravskoslezském, Zlínském, Jihomoravském a Středočeském kraji, naopak nejmenší zastoupení mají Plzeňský kraj a Vysočina.

Zastoupení úrovně prevence v jednotlivých krajích je v podstatě stejné a odpovídá zastoupení v celé ČR.

Tabulka 13: Samostatné preventivní aktivity v krajích ČR

	Preventivní programy v kraji		Zastoupení úrovně prevence v daném kraji (procenta v řádku)		
	Absolutně	Relativně	Všeobecná prevence	Selektivní prevence	Indikovaná prevence
Hlavní město Praha	405	4,2 %	93,6 %	4,4 %	2,0 %
Středočeský kraj	1 491	15,3 %	91,2 %	7,2 %	1,6 %
Jihočeský kraj	433	4,5 %	92,8 %	7,2 %	0,0 %
Plzeňský kraj	23	0,2 %	95,7 %	4,3 %	0,0 %
Karlovarský kraj	172	1,8 %	95,3 %	4,1 %	0,6 %
Ústecký kraj	247	2,5 %	91,1 %	8,1 %	0,8 %
Liberecký kraj	456	4,7 %	91,0 %	6,6 %	2,4 %
Královéhradecký kraj	470	4,8 %	90,2 %	8,5 %	1,3 %
Pardubický kraj	345	3,5 %	93,9 %	5,2 %	0,9 %
Kraj Vysočina	20	0,2 %	95,0 %	5,0 %	0,0 %
Jihomoravský kraj	1 424	14,6 %	91,4 %	6,5 %	2,1 %
Olomoucký kraj	473	4,9 %	90,5 %	8,2 %	1,3 %
Zlínský kraj	1 497	15,4 %	88,2 %	8,6 %	3,2 %
Moravskoslezský kraj	2 273	23,4 %	91,2 %	6,6 %	2,2 %
Celá ČR	9 729	100,0 %	91,0 %	7,0 %	1,9 %

Nejčastějším poskytovatelem preventivních programů ve sledovaném roce byly nestátní organizace (např. zapsaný spolek, občanské sdružení, nadace), které realizovaly třetinu programů (33 %). Přibližně čtvrtinu programů realizovala škola sama (26 %). Jak ukazuje následující tabulka, další sledování poskytovatelé prevence jsou zastoupeni podstatně méně, ale nikoliv zanedbatelně.

Tabulka 14: Poskytovatelé preventivních programů

	Počet	Podíl
Nestátní organizace	3 065	32,5 %
Škola sama	2 467	26,1 %
Jiný typ subjektu	1 284	13,6 %
Policie ČR	701	7,4 %
Městská policie (obecní policie)	595	6,3 %
Komerční subjekt (např. s.r.o.)	620	6,6 %
Školské zařízení (např. PPP, SPC, SVP)	553	5,9 %
Státní zdravotní ústav	155	1,6 %
Celkem	9 440	100,0 %

Nejčastější formou práce v preventivním programu byla přednáška a interaktivní skupinová diskuse (64, resp. 62 %), následovaly zážitkové programy (51 %) a nácvik a trénink dovedností (50 %). Peer programy, individuální práce a exkurze jsou využívány spíše méně často (9-17 %).

Tabulka 15: Hlavní formy práce v preventivním programu

	Počet	Podíl
Interaktivní skupinová diskuse	6 067	63,9 %
Přednáška, prezentace informací	5 818	61,3 %
Zážitkový program	4 875	51,4 %
Nácvik a trénink dovedností	4 731	49,9 %
Zapojení vrstevníků podobného věku (tzv. peer prvek)	1 631	17,2 %
Individuální práce s dítětem, rozhovor či edukace	1 345	14,2 %
Návštěva výstavy či představení, exkurze	881	9,3 %
Jiné	276	2,9 %
Celkem	9 488	100,0 %

(Celkový počet neodpovídá součtu řádků, protože jeden program může využívat více forem.)

Následující tabulka ukazuje zaměření preventivních programů podle typu rizikového chování. Nejvíce programů se zaměřovalo na prevenci šikany a projevů agrese (50 %), naopak nejméně programů se soustředilo na prevenci působení sekt a extrémistických náboženských směrů (5 %).

Tabulka 16: Typy rizikového chování, na které je program zaměřen

	Počet	Podíl
Prevence šikany a projevů agrese	4 529	49,8 %
Prevence kriminálního chování	2 845	31,3 %
Prevence kyberšikany	2 804	30,8 %
Prevence záškoláctví	1 968	21,6 %
Prevence užívání alkoholu	1 958	21,5 %
Prevence užívání dalších návykových látek	1 869	20,6 %
Prevence závislostního chování pro nelátkové závislosti	1 801	19,8 %

Prevence užívání tabáku	1 799	19,8 %
Prevence rizikového chování v dopravě	1 757	19,3 %
Prevence rasismu a xenofobie	1 678	18,5 %
Prevence rizikového sexuálního chování	1 590	17,5 %
Prevence rizikových sportů	1 199	13,2 %
Prevence poruch příjmu potravy	1 053	11,6 %
Prevence působení sekt a extrémistických náboženských směrů	492	5,4 %
Celkem	9 091	100,0 %

(Celkový počet neodpovídá součtu řádků, protože jeden program může být zaměřen na více typů rizikového chování.)

Téměř tři čtvrtiny realizovaných programů nebyly, podle údajů vykázanými školami do systému, certifikovány (74 %).

Tabulka 17: Je preventivní program certifikovaný?

	Je tento preventivní program certifikovaný?	
	ano	ne
Hlavní město Praha	34,5 %	65,5 %
Středočeský kraj	23,8 %	76,2 %
Jihočeský kraj	29,3 %	70,7 %
Plzeňský kraj	30,4 %	69,6 %
Karlovarský kraj	18,8 %	81,2 %
Ústecký kraj	20,3 %	79,7 %
Liberecký kraj	42,2 %	57,8 %
Královéhradecký kraj	27,8 %	72,2 %
Pardubický kraj	54,7 %	45,3 %
Kraj Vysočina	0,0 %	100,0 %
Jihomoravský kraj	32,2 %	67,8 %
Olomoucký kraj	12,9 %	87,1 %
Zlínský kraj	17,9 %	82,1 %
Moravskoslezský kraj	23,0 %	77,0 %
Celá ČR	26,1 %	73,9 %

Celkem je certifikováno něco přes čtvrtinu realizovaných programů. Následující graf srovnává podíl certifikovaných programů v závislosti na úrovni, typu poskytovatele a formě programu, a také podle typu rizikového chování a cílové skupiny, pro které je program určený.

1.4 Výskyt rizikového chování

Celkový počet výskytů případů či žáků vykazujících rizikové chování ve školách zapojených do sběru dat ve školním roce 2019/20 překračuje šedesát pět tisíc (65 772). Přibližně pětinu představují špatné vztahy mezi žáky (14 016 případů), které se vyskytují hlavně u žáků základních škol, jak ukazuje následující tabulka, v níž je vyšší absolutní četnost zvýrazněna červenou barvou. Druhým absolutně nejčastějším jevem je užívání tabáku (u 12 222 žáků), které dominuje na středních školách. Na dalších místech se pak umísťují závažnější přestupky vůči školnímu řádu (6 780) a záškoláctví (6 186).

Tabulka 18: Výskyt rizikového chování absolutně

	MŠ	1. ZŠ	2. ZŠ	3. ZŠ	4. ZŠ	5. ZŠ	6. ZŠ	7. ZŠ	8. ZŠ	9. ZŠ	10. ZŠ	1. SŠ	2. SŠ	3. SŠ	4. SŠ	další	celkem
Špatné vztahy mezi žáky	186	710	967	1 208	1 562	1 741	1 839	1 775	1 384	939	8	699	536	299	118	45	14 016
Ostrakizace	33	117	183	240	332	405	469	471	403	318	1	174	124	56	26	4	3 356
Šikana	73	124	219	247	300	379	412	410	299	209	0	111	82	46	12	3	2 926
Kyberšikana	0	5	9	48	101	169	262	371	333	236	0	201	143	73	37	5	1 993
Projevy rasismu a xenofobie	5	22	29	33	65	73	82	81	75	57	1	18	12	7	3	0	563
Závažné přestupky vůči šk. řádu	5	86	96	187	351	488	659	934	974	811	5	822	620	462	222	58	6 780
Útoky na pracovníky školy	9	49	88	80	129	201	284	374	399	304	0	180	107	83	18	20	2 325
Záškoláctví	11	69	86	139	143	183	361	482	588	431	15	1 141	1 028	957	461	91	6 186
Skryté záškoláctví	14	126	152	184	224	265	324	431	494	409	10	450	439	412	269	49	4 252
Rizikové chování ve sportu	5	12	20	31	28	60	59	77	54	84	2	14	10	11	3	0	470
Rizikové chování v dopravě	2	29	37	57	76	104	67	63	44	62	2	10	26	41	21	3	644
Rizikové sexuální chování	0	12	9	16	22	33	67	85	124	115	2	19	18	13	8	0	543
Poruchy příjmu potravy	8	10	12	15	18	23	34	72	81	115	2	60	57	57	28	1	593
Sebeпоškozování a autoagrese	0	11	15	20	20	34	95	171	224	170	8	73	64	63	24	1	993
Kriminální chování	3	11	10	25	12	50	98	128	131	114	5	44	41	32	12	0	716
Zanedbávání, zneužívání či týrání	8	44	48	52	58	67	46	54	35	36	2	4	8	8	1	3	474
Užívání tabáku	1	8	24	40	80	154	386	695	976	1 091	45	2 492	2 318	2 272	1 455	185	12 222
Užívání alkoholu	1	12	26	44	58	53	128	147	281	392	4	463	518	629	685	34	3 475
Užívání konopných látek	0	0	3	1	1	4	24	63	105	124	5	203	224	226	161	3	1 147
Užívání dalších návykových látek	0	1	0	0	0	2	1	8	12	29	0	20	32	31	28	0	164
Nelátkové závislosti	9	38	51	78	112	155	184	228	252	247	6	132	146	187	108	1	1 934
celkem	373	1 496	2 084	2 745	3 692	4 643	5 881	7 120	7 268	6 293	123	7 330	6 553	5 965	3 700	506	65 772

Následující tabulka ukazuje výskyt rizikového chování relativně vzhledem k celkovému počtu žáků ve sledovaných ročnících. Z výskytu použitých barev je jasné patrné, že špatné vztahy mezi žáky dominují na základních školách nejen absolutně, ale i relativně, obdobně jako užívání tabáku na středních školách.

Tabulka 19: Výskyt rizikového chování relativně podle ročníků

	MŠ	1. ZŠ	2. ZŠ	3. ZŠ	4. ZŠ	5. ZŠ	6. ZŠ	7. ZŠ	8. ZŠ	9. ZŠ	10. ZŠ	1. SŠ	2. SŠ	3. SŠ	4. SŠ	další	celkem
Špatné vztahy mezi žáky	1,03 %	1,60 %	2,19 %	2,65 %	3,27 %	3,60 %	3,70 %	3,76 %	3,13 %	2,31 %	1,62 %	1,76 %	1,50 %	0,89 %	0,49 %	0,99 %	2,47 %
Ostrakizace	0,18 %	0,26 %	0,41 %	0,53 %	0,70 %	0,84 %	0,94 %	1,00 %	0,91 %	0,78 %	0,20 %	0,44 %	0,35 %	0,17 %	0,11 %	0,09 %	0,59 %
Šikana	0,41 %	0,28 %	0,50 %	0,54 %	0,63 %	0,78 %	0,83 %	0,87 %	0,68 %	0,51 %	0,00 %	0,28 %	0,23 %	0,14 %	0,05 %	0,07 %	0,52 %
Kyberšikana	0,00 %	0,01 %	0,02 %	0,11 %	0,21 %	0,35 %	0,53 %	0,79 %	0,75 %	0,58 %	0,00 %	0,51 %	0,40 %	0,22 %	0,15 %	0,11 %	0,35 %
Projevy rasismu a xenofobie	0,03 %	0,05 %	0,07 %	0,07 %	0,14 %	0,15 %	0,16 %	0,17 %	0,17 %	0,14 %	0,20 %	0,05 %	0,03 %	0,02 %	0,01 %	0,00 %	0,10 %
Závažné přestupky vůči šk. řádu	0,03 %	0,19 %	0,22 %	0,41 %	0,74 %	1,01 %	1,33 %	1,98 %	2,21 %	2,00 %	1,01 %	2,07 %	1,74 %	1,38 %	0,93 %	1,28 %	1,19 %
Útoky na pracovníky školy	0,05 %	0,11 %	0,20 %	0,18 %	0,27 %	0,42 %	0,57 %	0,79 %	0,90 %	0,75 %	0,00 %	0,45 %	0,30 %	0,25 %	0,08 %	0,44 %	0,41 %
Záškoláctví	0,06 %	0,16 %	0,20 %	0,31 %	0,30 %	0,38 %	0,73 %	1,02 %	1,33 %	1,06 %	3,04 %	2,87 %	2,88 %	2,85 %	1,92 %	2,01 %	1,09 %
Skryté záškoláctví	0,08 %	0,28 %	0,34 %	0,40 %	0,47 %	0,55 %	0,65 %	0,91 %	1,12 %	1,01 %	2,03 %	1,13 %	1,23 %	1,23 %	1,12 %	1,08 %	0,75 %
Rizikové chování ve sportu	0,03 %	0,03 %	0,05 %	0,07 %	0,06 %	0,12 %	0,12 %	0,16 %	0,12 %	0,21 %	0,41 %	0,04 %	0,03 %	0,03 %	0,01 %	0,00 %	0,08 %
Rizikové chování v dopravě	0,01 %	0,07 %	0,08 %	0,13 %	0,16 %	0,22 %	0,13 %	0,13 %	0,10 %	0,15 %	0,41 %	0,03 %	0,07 %	0,12 %	0,09 %	0,07 %	0,11 %
Rizikové sexuální chování	0,00 %	0,03 %	0,02 %	0,04 %	0,05 %	0,07 %	0,13 %	0,18 %	0,28 %	0,28 %	0,41 %	0,05 %	0,05 %	0,04 %	0,03 %	0,00 %	0,10 %
Poruchy příjmu potravy	0,04 %	0,02 %	0,03 %	0,03 %	0,04 %	0,05 %	0,07 %	0,15 %	0,18 %	0,28 %	0,41 %	0,15 %	0,16 %	0,17 %	0,12 %	0,02 %	0,10 %
Sebeпоškozování a autoagrese	0,00 %	0,02 %	0,03 %	0,04 %	0,04 %	0,07 %	0,19 %	0,36 %	0,51 %	0,42 %	1,62 %	1,18 %	1,18 %	1,19 %	1,10 %	0,02 %	0,17 %
Kriminální chování	0,02 %	0,02 %	0,02 %	0,05 %	0,03 %	0,10 %	0,20 %	0,27 %	0,30 %	0,28 %	1,01 %	0,11 %	0,11 %	0,10 %	0,05 %	0,00 %	0,13 %
Zanedbávání, zneužívání či týrání	0,04 %	0,10 %	0,11 %	0,11 %	0,12 %	0,14 %	0,09 %	0,11 %	0,08 %	0,09 %	0,41 %	0,01 %	0,02 %	0,02 %	0,00 %	0,07 %	0,08 %
Užívání tabáku	0,01 %	0,02 %	0,05 %	0,09 %	0,17 %	0,32 %	0,78 %	1,47 %	2,21 %	2,69 %	9,13 %	6,27 %	6,50 %	6,77 %	6,07 %	4,08 %	2,15 %
Užívání alkoholu	0,01 %	0,03 %	0,06 %	0,10 %	0,12 %	0,11 %	0,26 %	0,31 %	0,64 %	0,97 %	0,81 %	1,16 %	1,45 %	1,88 %	2,86 %	0,75 %	0,61 %
Užívání konopných látek	0,00 %	0,00 %	0,01 %	0,00 %	0,00 %	0,01 %	0,05 %	0,13 %	0,24 %	0,31 %	1,01 %	0,51 %	0,63 %	0,67 %	0,67 %	0,07 %	0,20 %
Užívání dalších návykových látek	0,00 %	0,00 %	0,00 %	0,00 %	0,00 %	0,00 %	0,00 %	0,02 %	0,03 %	0,07 %	0,00 %	0,05 %	0,09 %	0,09 %	0,12 %	0,00 %	0,03 %
Nelátkové závislosti	0,05 %	0,09 %	0,12 %	0,17 %	0,23 %	0,32 %	0,37 %	0,48 %	0,57 %	0,61 %	1,22 %	0,33 %	0,41 %	0,56 %	0,45 %	0,02 %	0,34 %
celkem	2,07 %	3,37 %	4,73 %	6,03 %	7,74 %	9,60 %	11,82 %	15,10 %	16,46 %	15,50 %	24,95 %	18,43 %	18,38 %	17,79 %	15,43 %	11,17 %	11,59 %

1.5 Závěr

Při interpretaci výsledků je třeba vzít v potaz relativně nízkou míru zapojení škol v některých krajích (v Plzeňském kraji a na Vysočině má uzavřený výkaz pouze 1 % všech škol, v Praze, Pardubickém, Ústeckém a Olomouckém kraji pak jen kolem deseti procent).

Ve srovnání s předchozími školními roky nedošlo k výrazným změnám ani v počtu zapojených škol, ani ve výsledcích jako takových, pouze se mírně snížil počet realizovaných preventivních programů (viz Vacek et al., 2019 a Vacek et al., 2020). **Je však třeba brát v potaz složitou situaci spojenou s epidemiologickou situací v roce 2020.** V České republice došlo k uzavření školy v reakci na propuknutí epidemie covid-19 v roce 2020 dvakrát. Pro tuto zprávu bylo relevantní období na jaře 2020, kdy byly všechny školy uzavřeny ke dni 11. března 2020 a omezení začala být pomalu zrušena po 20. dubnu 2020. **Zcela jistě lze předpokládat, že období distanční výuky nebo hybridní výuky mělo vliv na míru realizace preventivních aktivit a případně jejich hlášení do SEPA. Současně, ve „druhé vlně“, která začala 14. října 2020 a omezení pokračovala až do konce listopadu mělo vliv na míru reportování do SEPA.**

Uvedený přehled představuje klíčové, nikoli všechny údaje, které jsou evidovány SEPA. Bohatost dat, kterou poskytuje SEPA, lze využít pro různé účely. Údaje v SEPA by ve střednědobém horizontu mohly být využity k žádoucímu pozitivnímu posunu na úrovních (převzato z Gabrhelík, 2015):

- Teoretické – Zavedení jednotného SEPA preventivních aktivit, který respektuje současnou a platnou terminologii.
- Profesní – Od SEPA očekáváme facilitaci procesu profesionalizace preventivních pracovníků ve školství. Díky dostupným informacím o ŠMP a jejich práci, úrovni a rozsahu poskytovaných intervencí bude možno lépe reagovat na potřeby celé oblasti školské prevence. SEPA také sleduje zapojení preventivních pracovníků z primárně jiných profesních oblastí (např. policisté, pracovníci neziskových organizací atd.).
- Kurikulární – SEPA má poskytovat zpětnou vazbu o realizaci PPŠ následujícím stranám: (i) ŠMP a dalším pracovníkům školy, včetně vedení školy; (ii) všem dotčeným na horizontálních i vertikálních úrovních koordinace prevence (kteří se podílejí na plánování, rozvoji a financování celé oblasti); (iii) autorům kurikula Preventivního programu školy. Jen tak bude možno Preventivního programu a navazující preventivní aktivity v dohledné době inovovat dostatečně rychle a v odpovídajícím rozsahu a kvalitě.
- Intervenční – Sledování typů a objemu poskytovaných intervencí umožní (i) zpětné hodnocení typů a rozsahu realizovaných intervencí (např. oblíbenost některých způsobů práce) a (ii) identifikaci typů rizikového chování, pro které není dostatek kvalitních intervencí.
- Sledování kvality – Údaje o počtu a kvalitě poskytovaných intervencí ve školách a školských zařízeních jsou nezbytné pro hodnocení úrovně realizace, pro plánování a další rozvoj prevence na národní úrovni.
- Sledování efektivity – SEPA je ze své podstaty nástrojem umožňujícím evaluaci na národní úrovni. Při opakovaném sběru dat bude možno vytvářet časové řady a sledovat trendy.
- Financování – Zpětná vazba o rozsahu, úrovni a dopadech poskytovaných intervencí za sledované období umožní lépe alokovat odpovídající finanční prostředky do všech dotčených oblastí.
- Legislativní – Bude možno lépe sledovat objem poskytovaných intervencí a dalších preventivních aktivit, vztáhnout je k aktuálnímu stavu a hledat maximální možnou oporu v legislativních opatřeních.

Pracovat s údaji lze na různých úrovních dle systému vertikální koordinace prevence (školy, oblastního metodika prevence, krajského školského koordinátora prevence, Ministerstva školství, mládeže a tělovýchovy). Nicméně připomínáme, že zpráva je čistě popisná, nikoli interpretační. Z tohoto důvodu autoři zprávy nedoporučují interpretovat údaje mechanicky, ale vždy s ohledem na kontext školské prevence v České republice a s ohledem na limity SEPA.

Použitá literatura

Gabrhelík, R. (2015). School-based Prevention Reporting System [Systém výkaznictví aktivit školské prevence]. *Adiktologie*, 15(1), 48–60.

Vacek, J., Gabrhelík, R., Rokosová, K., Petrenko, R., & Myšková, L. (2019). Prevence rizikového chování ve školách v České republice za školní rok 2017/18: Údaje evidované Systémem evidence preventivních aktivit. *Adiktol. prevent. léčeb. praxi*, 2(1), 32–46.

Vacek, J., Gabrhelík, R., Petrenko, R., & Myšková, L. (2020). Zpráva o stavu prevence rizikového chování ve školách v České republice za školní rok 2018/19: Údaje evidované Systémem evidence preventivních aktivit na národní úrovni. Praha: Klinika adiktologie 1.LF UK & NÚV.